

Athrawon Cyflenwi

Arolwg blynyddol o brofiadau



CYNNWYS

CYFLWYNIAD	5
YR AROLWG	6
Cyfleoedd i gael gwaith	6
Ffyrdd o weithio	6
Argaeledd gwaith	8
Gweithio i asiantaeth a/neu gwmni ymbarél yn ystod blwyddyn academaidd 2020-2021 a'r cyfnod o gau ysgolion o fis Ionawr 2021 ymlaen	10
Gweithio i awdurdod lleol yn ystod blwyddyn academaidd 2020-2021 a'r cyfnod clo dilynol o fis Ionawr 2021 ymlaen	12
Gweithio'n uniongyrchol i ysgol yn ystod blwyddyn academaidd 2020-2021 a'r cyfnod clo dilynol o fis Ionawr 2021 ymlaen	13
Profiadau'r athrawon cyflenwi wrth wneud gwaith mewn ysgolion yn ystod blwyddyn academaidd 2020-2021	14
Materion iechyd a diogelwch oedd yn berthnasol i athrawon cyflenwi yn ystod blwyddyn academaidd 2020-2021	17
Cyfraddau tâl athrawon cyflenwi yn ystod blwyddyn academaidd 2020-2021 a'r pandemig COVID-19	18
Y sefyllfa ariannol yn ystod blwyddyn academaidd 2020-2021 a'r cyfnod clo o fis Ionawr 2021 ymlaen	19
CASGLIAD	22



CYFLWYNIAD

Mae athrawon cyflenwi'n rhan annatod o'r system addysg – mae hon yn ffaith a ddaeth yn amlwg iawn drwy gydol y pandemig COVID-19. Heb athrawon cyflenwi, byddai llawer o ddisgyblion yn colli allan ar gael eu haddysgu gan athrawon ymroddedig gyda lefel uchel o sgiliau sy'n sicrhau bod ysgolion yn gallu parhau i ddarparu'r addysg y mae gan blant a phobl ifanc hawl iddi. Mae athrawon cyflenwi'n gwneud cyfraniad hanfodol i sicrhau safonau addysgol uchel i bob plentyn a pherson ifanc.

Er gwaethaf y ffaith bod athrawon cyflenwi wedi chwarae rhan allweddol drwy gydol cyfnod pandemig y coronafeirws, mae profiadau nifer fawr o athrawon cyflenwi'n awgrymu bod datblygiadau megis dadreoleiddio wedi cael effaith arwyddocaol ar y defnydd a wneir o athrawon cyflenwi, ac ar eu tâl a'u hamodau gwaith, o'u cymharu ag athrawon sydd â chontract cyflogaeth gyda'r ysgol. Nod arolwg blynyddol NASUWT o athrawon cyflenwi yng Nghymru yw archwilio profiadau newidiol athrawon cyflenwi, gan gynnwys unrhyw broblemau a thueddiadau.

Yn 2021, gwnaethpwyd yr arolwg rhwng misoedd Awst a Medi.

Ymatebodd cyfanswm o 89 o athrawon cyflenwi i'r arolwg.

Mae'r adroddiad hwn yn rhoi prif ganfyddiadau'r arolwg o athrawon cyflenwi a wnaethpwyd yn 2021 ac yn tynnu sylw at y profiadau a gafodd athrawon cyflenwi yn ystod blwyddyn academaidd 2020-2021.

Cyfleoedd i gael gwaith

Gofynnwyd i'r athrawon cyflenwi a oeddent yn gallu cael gwaith addysgu yn ystod blwyddyn academaidd 2020-2021 a'r cyfnod clo COVID-19 o fis Ionawr 2021 ymlaen. Dywedodd ychydig mwy na'u hanner (52%) eu bod wedi cael trafferth cael gwaith. Dywedodd 14% ohonynt eu bod wedi cael trafferth ddifrifol cael gwaith, a dywedodd dipyn mwy nag un ymhob deg (13%) nad oeddent yn gallu cael unrhyw waith cyflenwi.

Rwyf wedi cofrestru â nifer o asiantaethau am fy mod wedi cael cymaint o drafferth cael gwaith ar ddechrau'r flwyddyn academaidd.

Ffyrdd o weithio

Dywedodd ychydig mwy na thraean (34%) o'r athrawon cyflenwi eu bod wedi gweithio i un ysgol yn ystod blwyddyn academaidd 2020-2021 a'r cyfnod clo COVID-19 o fis Ionawr 2021 ymlaen, a dywedodd ychydig mwy nag un ymhob deg (11%) ohonynt eu bod wedi gweithio i ddwy ysgol. Dywedodd 15% arall eu bod wedi gweithio i dair ysgol, dywedodd 14% eu bod wedi gweithio i bedair ysgol, a dywedodd ychydig yn llai nag un ymhob deg (9%) eu bod wedi gweithio i bum ysgol. Dywedodd 17% o'r athrawon cyflenwi eu bod wedi gweithio i fwy na phum ysgol.

O'r athrawon cyflenwi hynny a ddywedodd eu bod wedi gallu cael gwaith yn ystod blwyddyn academaidd 2020-2021 a'r cyfnod clo COVID-19 o fis Ionawr 2021 ymlaen, dywedodd ychydig yn llai na dwy ran o dair (64%) o'r ymatebwyr eu bod wedi cael gwaith drwy asiantaeth gyflenwi, er bod llawer mwy na'u chwarter (29%) wedi dweud eu bod wedi cael gwaith fel athro cyflenwi'n uniongyrchol gan ysgol, a dywedodd 7% eu bod wedi cael gwaith drwy gronfa athrawon cyflenwi'r awdurdod lleol.

Roedd llai o waith ar gael oherwydd y cyfnodau clo.

O'r athrawon cyflenwi hynny oedd wedi gweithio drwy asiantaeth yn ystod blwyddyn academaidd 2020-2021 a'r cyfnod clo COVID-19 o fis Ionawr 2021 ymlaen, dywedodd llawer mwy na dwy ran o bump (46%) o'r ymatebwyr eu bod wedi cofrestru gydag un asiantaeth er mwyn cael gwaith, dywedodd

ychydig yn llai na thraean (32%) eu bod wedi cofrestru gyda dwy asiantaeth, dywedodd 16% eu bod wedi cofrestru gyda thair asiantaeth, dywedodd 2% eu bod wedi cofrestru gyda phedair asiantaeth, a dywedodd ychydig yn llai nag un ymhob 20 (4%) eu bod wedi cofrestru gyda phum asiantaeth.

Dywedodd ychydig mwy nag un ymhob 20 (6%) o'r athrawon cyflenwi bod hyn yn fwy o asiantaethau nag ar ddechrau'r pandemig ac yn ystod y cyfnod clo diilynol o fis Ionawr 2021 ymlaen, ond dywedodd ychydig yn llai na'u chwarter (23%) bod hyn yn llai. Dywedodd dwy ran o bump (40%) o'r ymatebwyr bod hyn yn ganlyniad uniongyrchol i'r ffordd y cawsent eu trin gan yr asiantaeth(au) yn ystod y cyfnod clo o fis Ionawr 2021 ymlaen.

Roedd un o'r asiantaethau'n gwrthod rhoi ei hathrawon ar ffyrlo, felly gadewais a chofrestrais ag un arall.

Er gwaethaf y ffaith ei fod yn ofyniad cyfreithiol ers mis Ebrill 2020 i athrawon cyflenwi dderbyn Dogfen Wybodaeth Allweddol gyda manylion am eu tâl ac unrhyw ddidyniadau cysylltiedig, a materion allweddol eraill, dim ond 23% o'r athrawon cyflenwi a gafodd waith drwy asiantaeth gyflenwi newydd a ddywedodd eu bod wedi derbyn y ddogfen hon.

Rwyf wedi cofrestru gyda dwy asiantaeth ddibynadwy erbyn hyn sy'n fy nhrin i fel person ac nid fel rhif.

O'r athrawon cyflenwi hynny oedd wedi derbyn Dogfen Wybodaeth Allweddol, dywedodd ychydig yn llai na phumed ran (19%) fod y ddogfen hon yn esbonio a fyddent yn cael eu talu/cyflogi drwy gwmni ymbarél ai peidio.

O'r athrawon cyflenwi hynny oedd wedi gweithio i asiantaeth cyn mis Ebrill 2020, dywedodd pumed ran (20%) fod gofyniad iddyn nhw lofnodi contract neu gytundeb gyda chwmni ymbarél.

O'r athrawon cyflenwi hynny oedd wedi gweithio i awdurdod lleol yn ystod blwyddyn academaidd 2020-2021 a'r cyfnod clo COVID-19 o fis Ionawr 2021 ymlaen, dywedodd ychydig mwy na phedair allan o bump (81%) eu bod wedi gweithio i un awdurdod lleol, dywedodd ychydig yn llai nag un ymhob 20 (4%) eu bod wedi gweithio i ddau awdurdod lleol, dywedodd ychydig yn llai nag un ymhob 20 (4%) eu bod wedi gweithio i dri awdurdod lleol, a dywedodd ychydig yn llai nag un ymhob 20 (4%) eu bod wedi gweithio i bedwar awdurdod lleol. Dywedodd 8% o'r athrawon cyflenwi eu bod wedi gweithio i fwy na phum awdurdod lleol.

O'r athrawon cyflenwi hynny oedd wedi gweithio'n uniongyrchol i ysgol yn ystod y pandemig COVID-19, dywedodd eu hanner (50%) eu bod wedi gweithio'n uniongyrchol i un ysgol, dywedodd pumed ran (20%) ohonynt eu

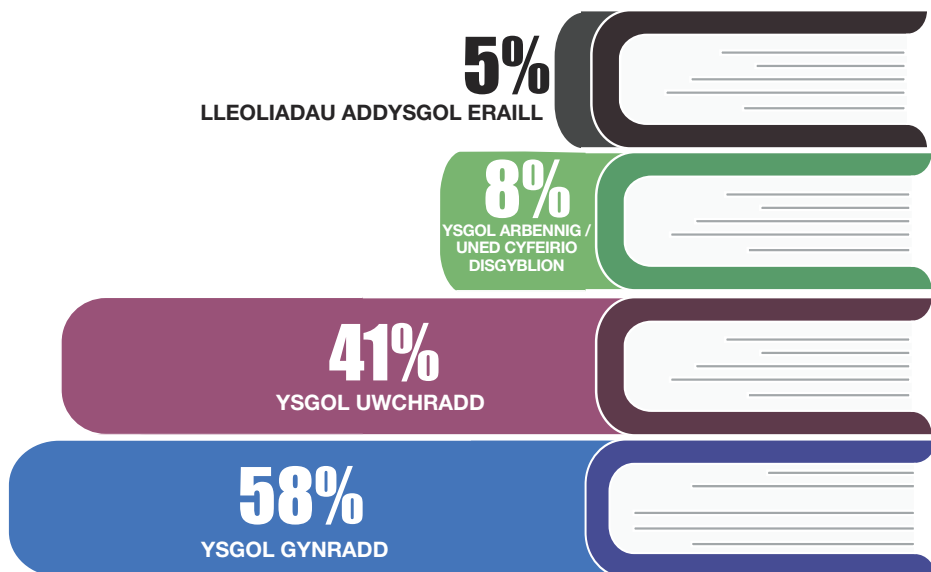
bod wedi gweithio'n uniongyrchol i ddwy ysgol, dywedodd un ymhob deg (10%) eu bod wedi gweithio'n uniongyrchol i dair ysgol, a dywedodd pumed ran (20%) eu bod wedi gweithio'n uniongyrchol i fwy na phum ysgol.

Argaeledd gwaith

Gofynnwyd i'r athrawon cyflenwi ymhle maen nhw wedi gallu cael gwaith yn ystod blwyddyn academaidd 2020-2021 a'r cyfnod clo COVID-19 o fis Ionawr 2021 ymlaen.

Dywedodd ychydig yn llai na thair rhan o bump (58%) o'r athrawon cyflenwi a ymatebodd i'r arolwg eu bod wedi cael gwaith cyflenwi mewn ysgolion cynradd. Dywedodd ychydig mwy na dwy ran o bump (41%) ohonynt eu bod wedi cael gwaith mewn ysgolion uwchradd. Dywedodd 8% o'r athrawon cyflenwi eu bod wedi cael gwaith cyflenwi mewn ysgol arbennig neu uned cyfeirio disgyblion.

Y manau lle'r oedd athrawon cyflenwi'n gwneud y rhan fwyaf o'u gwaith yn ystod blwyddyn academaidd 2020-2021 a'r cyfnod clo dilynol o fis Ionawr 2021 ymlaen



O'r athrawon cyflenwi hynny a ddywedodd eu bod wedi gallu cael gwaith yn ystod blwyddyn academaidd 2020-2021 a'r cyfnod clo COVID-19 o fis Ionawr 2021 ymlaen, dywedodd llawer mwy na dwy ran o bump (46%) eu bod wedi gwneud y rhan fwyaf o'u gwaith cyflenwi ar sail ad hoc neu ddyddiol, dywedodd ychydig mwy nag un ymhob deg (11%) eu bod wedi cael gwaith fel penodiadau wythnosol, a dywedodd 7% eu bod wedi cael penodiadau misol.

Dyweddod ychydig mwy nag un ymhob deg (12%) o'r athrawon cyflenwi bod y rhan fwyaf o'u gwaith yn benodiadau am dymor, a dywedodd ychydig yn llai na'u chwarter (24%) bod y rhan fwyaf o'u gwaith addysgu'n benodiadau oedd yn hirach na thymor.

Pan ofynnwyd i'r athrawon cyflenwi am sawl diwrnod bob wythnos, ar gyfartaledd, y gallent gael gwaith yn ystod blwyddyn academaidd 2020-2021 a'r cyfnod clo COVID-19 o fis Ionawr y flwyddyn honno, dywedodd mwy nag un ymhob 20 (7%) ohonynt eu bod wedi cael gwaith am un diwrnod yr wythnos, ychydig mwy nag un ymhob deg (11%) eu bod wedi cael gwaith am ddau ddiwrnod yr wythnos, a mwy na phumed ran (22%) eu bod wedi cael gwaith am dri diwrnod yr wythnos. Dywedodd llawer mwy nag un ymhob deg (14%) o'r athrawon cyflenwi a gymerodd ran yn yr arolwg eu bod wedi gallu cael gwaith am bedwar diwrnod yr wythnos, a dywedodd llawer mwy na dwy ran o bump (46%) eu bod wedi gallu cael gwaith am bum niwrnod yr wythnos.

Dyweddod mwy na thraean (36%) o'r athrawon cyflenwi fod maint y gwaith cyflenwi wedi gostwng yn ystod blwyddyn academaidd 2020-2021 o'i gymharu â'r flwyddyn cyn y pandemig. Dywedodd ychydig yn llai na'u chwarter (24%) fod maint y gwaith cyflenwi wedi cynyddu, a dywedodd dwy ran o bump (40%) yn unig fod y cyfleoedd wedi aros ar yr un lefel.

Roeddwn i ar ffyrlo am ran ohono, felly gweithiais lai ond derbyniais incwm rheolaidd.

Dyweddod 29% o'r athrawon cyflenwi fod yr angen i lynu at y 'swigod' mewn ysgolion wedi cael effaith niweidiol ar eu gallu i gael gwaith, ond dywedodd llawer mwy na dwy ran o bump (44%) ohonynt na chafodd hyn unrhyw effaith ar eu gallu i gael gwaith yn ystod blwyddyn academaidd 2020-2021.

Dyweddod llawer mwy na thraean (36%) o'r athrawon cyflenwi fod y cyngor a roddwyd gan Lywodraeth Cymru i arweinwyr ysgol ar ddefnyddio athrawon cyflenwi a lleihau'r nifer o bobl a gai ymweld ag ysgolion wedi cael effaith niweidiol ar eu gallu i gael gwaith yn ystod blwyddyn academaidd 2020-2021.

Dyweddod 16% yn unig o'r athrawon cyflenwi fod y cyngor gan Lywodraeth Cymru ar ddefnyddio athrawon cyflenwi ar gyfer penodiadau tymor hirach wedi cael effaith gadarnhaol ar eu gallu i gael gwaith yn ystod blwyddyn academaidd 2020-2021.

Dyweddod un yn unig ymhob 20 (5%) o'r athrawon cyflenwi eu bod wedi gallu cael gwaith drwy'r rhaglen Recriwtio, Adfer a Chodi Safonau (RACS) yn ystod blwyddyn academaidd 2020-2021.

Os fis Ionawr 2021 hyd nes ail agorodd yr ysgolion, doedd gen i ddim gwaith.

O'r athrawon cyflenwi hynny oedd wedi cael gwaith drwy'r rhaglen RACS, dywedodd dwy ran o bump (40%) eu bod wedi derbyn cyfraddau tâl a oedd yr un fath â'u tâl arferol fel athrawon cyflenwi, er bod pumed ran (20%) wedi dweud eu bod wedi derbyn cyfraddau oedd yn is na'u tâl arferol fel athrawon cyflenwi.

Eleni cafwyd llawer o waith oherwydd bod athrawon yn hunanynysu am iddynt fod mewn cysylltiad â rhywun gyda'r firws. Ond, yn fy marn i, bydd hyn yn newid yn y flwyddyn nesaf am nad oes angen i gysylltiadau agos hunanynysu.

Gweithio i asiantaeth a/neu gwmni ymbarél yn ystod blwyddyn academiaidd 2020-2021 a'r cyfnod o gau ysgolion o fis Ionawr 2021 ymlaen

Gofynnwyd cwestiynau i'r athrawon cyflenwi ynglŷn â'u profiadau o weithio drwy asiantaeth a/neu gwmni ymbarél yn ystod blwyddyn academiaidd 2020-2021 a'r cyfnod clo o fis Ionawr 2021 ymlaen.

Mewn perthynas â'r Cynllun Cadw Swyddi drwy gyfnod y Coronafeirws (y cyfeirir ato o hyn ymlaen fel 'y Cynllun Cadw Swyddi') a'r trefniadau ffyrlo, dywedodd mwy na chwarter yr athrawon cyflenwi (27%) fod pob un o'r asiantaethau yr oeddent yn gweithio iddynt wedi eu rhoi ar ffyrlo. Dywedodd traean (33%) o'r athrawon cyflenwi fod rhai o'r asiantaethau yr oeddent yn gweithio iddynt wedi eu rhoi ar ffyrlo, a dywedodd dwy ran o bump (40%) ohonynt nad oedd yr asiantaethau yr oeddent yn gweithio iddynt wedi eu rhoi ar ffyrlo.

Dywedodd dwy ran o bump o'r athrawon cyflenwi (40%) nad oedd yr asiantaethau yr oeddent yn gweithio iddynt wedi eu rhoi ar ffyrlo.

Dim ond yn ystod y cyfnod clo cyntaf. Ni dderbyniais unrhyw dâl ffyrlo gan unrhyw un o'r asiantaethau yn ystod yr ail gyfnod clo o fis Ionawr 2021 ymlaen.

O'r athrawon cyflenwi hynny oedd wedi cael eu rhoi ar ffyrlo, dywedodd bron i bumed ran (19%) nad oedd yr asiantaeth(au) a/neu gwmni/cwmnïau ymbarél wedi eu talu nhw'n unol â'u contract cyflogaeth (e.e. pob wythnos neu bob mis).

Roedd ychydig mwy na 30% o'r athrawon cyflenwi o'r farn bod newidiadau i'r Cynllun Cadw Swyddi, a oedd yn disgwyl i gyflogwyr gyfrannu at gyfraniadau yswiriant gwladol a chyfraniadau pensiwn, wedi effeithio ar eu gallu i barhau i gael eu rhoi ar ffyrlo.

Dywedodd pob asiantaeth na fyddai hi bellach yn fforddiadwy iddynt roi eu gweithwyr ar ffyrlo.

Dywedodd 16% o'r athrawon cyflenwi fod yr asiantaethau a/neu'r cwmnïau ymbarél wedi parhau i wrthod eu rhoi ar ffyrlo hyd yn oed os oedd y cyfnod perthnasol ar gyfer cyfrifo taliadau ffyrlo'n awgrymu nad oedd angen talu unrhyw gyfraniadau yswiriant gwladol a chyfraniadau pensiwn.

Dywedodd llawer mwy na thraean (37%) o'r athrawon cyflenwi fod newidiadau i'r Cynllun Cadw Swyddi, a oedd wedi atal asiantaethau a/neu gwmnïau ymbarél rhag ôl-ddyddio ceisiadau i'r Cynllun Cadw Swyddi i Ionawr 2021, wedi cael effaith niweidiol ar eu sefyllfa ariannol pan oeddent ar ffyrlo yn ystod y cyfnod clo dilynol o fis Ionawr 2021 ymlaen.

Rhwng yr adeg pan ofynnais am ffyrlo, a'r adeg pan gafodd y ffyrlo ei gadarnhau roeddwn wedi gorfod defnyddio'r gyfran olaf o'm cynilion. Yna cefais wybod na allwn ôl-ddyddio'r taliadau felly gadawodd hynny fwlch mawr yn fy arian.

O'r athrawon cyflenwi hynny oedd wedi eu rhoi ar ffyrlo gan gwmni ymbarél yn ystod blwyddyn academiaidd 2020-2021 a'r cyfnod clo o fis Ionawr 2021 ymlaen, dywedodd ychydig yn llai na thri chwarter (73%) eu bod wedi derbyn tâl oedd yn 80% o'u tâl cyfartalog, ond dywedodd 3% mai dim ond tâl ar 80% o'r Isafswm Cyflog Cenedlaethol a gawson nhw.

Pan ofynnwyd i'r athrawon cyflenwi a oedd yr asiantaethau a/neu'r cwmnïau ymbarél wedi addasu eu taliadau ffyrlo i sicrhau bod eu hathrawon yn derbyn y swm uchaf posib o dâl bob tro yn ystod blwyddyn academiaidd 2020-2021 a'r cyfnod clo o fis Ionawr 2021 ymlaen, dywedodd llai na phumed ran (18%) ohonynt fod pob un o'r asiantaethau a/neu gwmnïau ymbarél wedi addasu eu taliadau ffyrlo, a dywedodd un ymhob 20 (5%) fod rhai o'r asiantaethau a/neu gwmnïau ymbarél wedi addasu eu taliadau ffyrlo i adlewyrchu'r swm uchaf posib. Ond, dywedodd chwarter (25%) yr athrawon cyflenwi nad oedd yr

asiantaethau a/neu'r cwmnïau ymbarél wedi addasu eu taliadau ffyrlo i sicrhau bod eu hathrawon yn derbyn y swm uchaf posib o dâl bob tro, a dywedodd mwy na'u hanner (52%) nad oeddent yn siŵr.

Mewn perthynas â'r canllawiau gan Swyddfa'r Cabinet ar ddefnyddio gweithwyr wrth gefn yn y sector cyhoeddus (e.e. hyd at 80% o'r cyflog arferol ond nid yn uwch nag uchafswm o £2,500), dywedodd mwy na dwy ran o bump (43%) o'r athrawon cyflenwi fod yr ysgol a'r asiantaeth wedi eu talu nhw'n unol â'r cyngor a'r canllawiau gan Swyddfa'r Cabinet pan oedden nhw'n gweithio ar benodiad tymor hir a gafodd ei ganslo yn ystod blwyddyn academiaidd 2020-2021 a'r cyfnod o gau ysgolion o fis Ionawr 2021 ymlaen. Dywedodd 31% o'r athrawon cyflenwi fod rhai o'r ysgolion a'r asiantaethau yr oeddent yn gweithio ynddynt/iddynt wedi eu talu nhw'n unol â'r canllawiau gan Swyddfa'r Cabinet. Dywedodd ychydig yn llai nag un ymhob 20 (4%) o'r athrawon cyflenwi fod pob un o'r ysgolion a'r asiantaethau yr oeddent yn gweithio ynddynt/iddynt wedi eu talu nhw'n unol â'r canllawiau gan Swyddfa'r Cabinet, a dywedodd mwy na phumed ran (22%) o'r athrawon cyflenwi nad oedd yr ysgolion a'r asiantaethau wedi eu talu nhw'n unol â'r canllawiau gan Swyddfa'r Cabinet.

Gweithio i awdurdod lleol yn ystod blwyddyn academiaidd 2020-2021 a'r cyfnod clo dilynol o fis Ionawr 2021 ymlaen



Roedd y ffaith fod y canllawiau'n nodi y 'dylai' ysgolion dalu'n broblem fawr. Mae gen i lawer o ffrindiau sydd mewn sefyllfaoedd tebyg i mi a gafodd ddim byd. Yn y dyfodol, mae angen i ganllawiau fod yn orfodol.



Gofynnwyd cwestiynau i'r athrawon cyflenwi ynglŷn â'u profiadau o weithio i awdurdod lleol yn ystod blwyddyn academiaidd 2020-2021 a'r cyfnod clo dilynol o fis Ionawr 2021 ymlaen.

O'r athrawon cyflenwi hynny oedd yn gweithio ar benodiadau tymor hir a gafodd eu canslo gan awdurdod(au) lleol yn sgil COVID-19, dywedodd ychydig yn llai na dwy ran o dair (64%) o'r athrawon cyflenwi na chawsent eu telerau gwreiddiol yn ôl ac na pharhawyd i'w talu nhw'n unol â'r cyngor a'r canllawiau gan Lywodraeth Cymru.

Dywedodd 29% o'r athrawon cyflenwi fod yr awdurdod lleol wedi rhoi eu telerau gwreiddiol yn ôl iddyn nhw ac wedi eu talu nhw'n unol â'r cyngor a'r canllawiau gan Lywodraeth Cymru, a dywedodd ychydig mwy nag un ymhob 20 (7%) o'r athrawon cyflenwi fod pob un o'r awdurdodau lleol wedi rhoi eu telerau gwreiddiol yn ôl iddyn nhw ac wedi eu talu nhw'n unol â'r cyngor a'r canllawiau gan Lywodraeth Cymru.

Ni chafodd 64% o'r athrawon cyflenwi oedd yn gweithio i awdurdod lleol eu telerau gwreiddiol yn ôl ac ni chawsent eu talu'n unol â'r cyngor a'r canllawiau gan Lywodraeth Cymru.

Mewn perthynas â phenodiadau dros dro neu ad hoc a gafodd eu canslo yn sgil COVID-19, dywedodd mwy na phedair allan o bump (82%) o'r athrawon cyflenwi nad oedd yr awdurdod(au) lleol yr oeddent yn gweithio iddynt wedi eu talu nhw'n unol â'r cyngor a'r canllawiau gan Lywodraeth Cymru (e.e. 80% o'r tâl arferol, ar sail arolwg o nifer cyfartalog y diwrnodau neu'r oriau a weithiwyd yn y gorffennol), a dywedodd ychydig mwy nag un ymhob 20 (6%) o'r athrawon cyflenwi fod yr awdurdod lleol yr oeddent yn gweithio iddo wedi eu talu nhw'n unol â'r cyngor a'r canllawiau gan Lywodraeth Cymru. Dywedodd ychydig mwy nag un ymhob 20 (6%) ohonynt fod rhai o'r awdurdodau lleol wedi eu talu nhw'n unol â'r cyngor a'r canllawiau gan Lywodraeth Cymru, a dywedodd ychydig mwy nag un ymhob 20 (6%) o'r athrawon cyflenwi fod pob un o'r awdurdodau lleol wedi eu talu nhw'n unol â'r cyngor a'r canllawiau gan Lywodraeth Cymru.

Gweithio'n uniongyrchol i ysgol yn ystod blwyddyn academiaidd 2020-2021 a'r cyfnod clo dilynol o fis Ionawr 2021 ymlaen

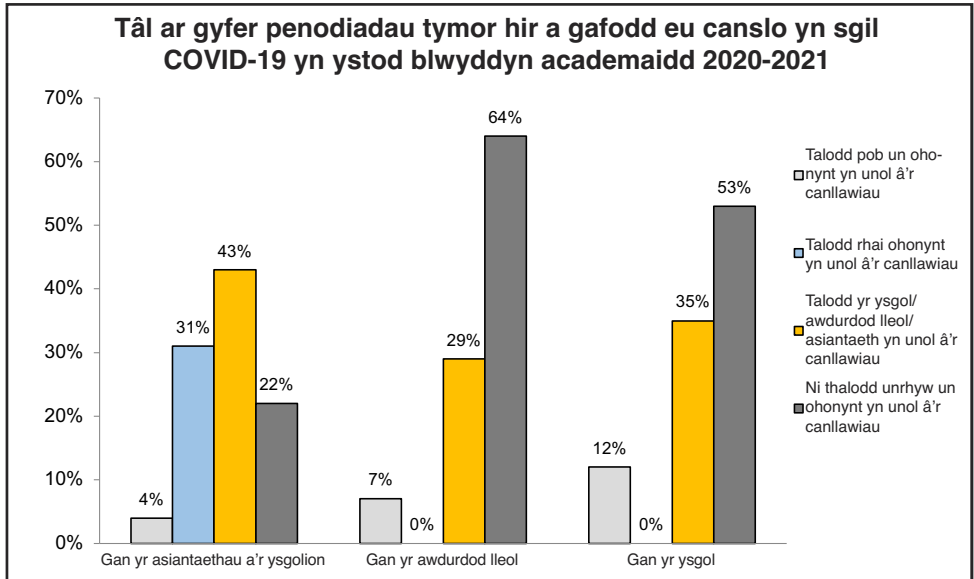
Gofynnwyd cwestiynau i'r athrawon cyflenwi ynglŷn â'u profiadau o weithio'n uniongyrchol i ysgol yn ystod blwyddyn academiaidd 2020-2021 a'r cyfnod clo dilynol o fis Ionawr 2021 ymlaen.

O'r athrawon cyflenwi hynny oedd yn gweithio ar benodiadau tymor hir a gafodd eu canslo gan yr ysgol(ion) yn sgil COVID-19, dywedodd mwy na'u hanner (53%) na chawsent eu telerau gwreiddiol yn ôl ac na pharhawyd i'w talu nhw'n unol â'r cyngor a'r canllawiau gan Lywodraeth Cymru. Dywedodd mwy na thraean (35%) fod yr ysgol wedi ail osod eu telerau ac wedi eu talu nhw'n unol â'r cyngor a'r canllawiau gan Lywodraeth Cymru, ond dywedodd ychydig mwy nag un ymhob deg (12%) o'r ymatebwyr fod pob un o'r ysgolion wedi ail osod eu telerau ac wedi eu talu nhw'n unol â'r cyngor a'r canllawiau gan Lywodraeth Cymru.

Mewn perthynas â phenodiadau dros dro neu ad hoc a gafodd eu canslo yn sgil COVID-19, dywedodd mwy na phedair allan o bump (83%) o'r athrawon cyflenwi nad oedd yr ysgol(ion) yr oeddent yn gweithio ynnddi/ynddynt wedi eu talu nhw'n unol â'r cyngor a'r canllawiau gan Lywodraeth Cymru (e.e. 80% o'r tâl arferol, ar sail arolwg o nifer cyfartalog y diwrnodau neu'r oriau a weithiwyd yn y gorffennol). Dywedodd ychydig mwy nag un ymhob deg (11%)

o'r athrawon cyflenwi fod yr ysgol yr oeddent yn gweithio ynddi wedi eu talu nhw'n unol â'r cyngor a'r canllawiau gan Lywodraeth Cymru, a dywedodd ychydig mwy nag un ymhob 20 (6%) ohonynt fod pob un o'r ysgolion yr oeddent yn gweithio ynddynt wedi eu talu nhw'n unol â'r cyngor a'r canllawiau gan Lywodraeth Cymru.

Ni dderbyniais geiniog gan unrhyw un – nid gan yr ysgolion na gan y cyngor sir.



Profiadau'r athrawon cyflenwi wrth wneud gwaith mewn ysgolion yn ystod blwyddyn academaidd 2020-2021

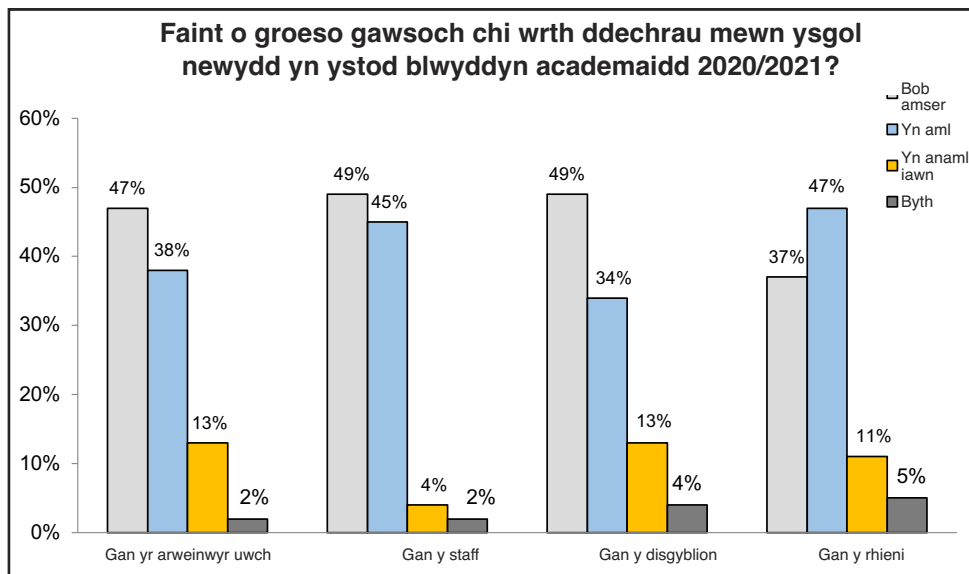
Dyweddod llawer mwy na dwy ran o bump (47%) o'r athrawon cyflenwi bod yr *arweinwyr uwch yn yr ysgolion* yn gwneud iddyn nhw deimlo bod croeso iddynt yn yr ysgol bob tro, a dywedodd ychydig yn llai na dwy ran o bump (38%) ohonynt bod yr *arweinwyr uwch yn yr ysgolion* yn gwneud iddyn nhw deimlo'n aml fod croeso iddynt. Ond, dywedodd 13% mai *yn anaml iawn* y mae'r rheolwyr uwch yn yr ysgolion yn gwneud iddyn nhw deimlo bod croeso iddynt a dywedodd 2% nad yw'r rheolwyr uwch yn yr ysgolion *byth* yn gwneud iddyn nhw deimlo bod croeso iddynt.

Pan ofynnwyd iddynt faint o *groeso maen nhw'n ei deimlo gan y staff yn yr ysgolion*, dywedodd bron i hanner (49%) yr athrawon cyflenwi eu bod yn teimlo bod croeso iddynt *bob amser* gan y staff, a dywedodd llawer mwy na dwy ran

o bump (45%) ohonynt eu bod wedi teimlo bod croeso iddynt yn aml gan y staff yn yr ysgolion. Ond, dywedodd ychydig yn llai nag un ymhob 20 (4%) mai yn anaml iawn y mae'r staff yn yr ysgolion yn gwneud iddyn nhw deimlo bod croeso iddynt, a dywedodd 2% nad ydy'r staff yn yr ysgolion byth yn gwneud iddyn nhw deimlo bod croeso iddynt.

Pan ofynnwyd iddynt faint o groeso maen nhw'n ei deimlo gan y disgyblion yn yr ysgolion, dywedodd bron i hanner (49%) yr athrawon cyflenwi eu bod yn teimlo bod croeso iddynt bob tro gan y disgyblion, a dywedodd ychydig mwy na thraean (34%) ohonynt bod y disgyblion yn yr ysgolion yn aml yn gwneud iddyn nhw deimlo bod croeso iddynt. Ond, dywedodd mwy nag un ymhob deg (13%) mai yn anaml iawn y maen nhw wedi teimlo bod croeso iddynt gan y disgyblion, a dywedodd ychydig yn llai nag un ymhob 20 (4%) nad ydy'r disgyblion byth yn gwneud iddyn nhw deimlo bod croeso iddynt.

Mewn perthynas â faint o groeso maen nhw'n ei deimlo gan y rhieni, dywedodd llawer mwy na thraean (37%) o'r athrawon cyflenwi bod y rhieni bob amser yn gwneud iddyn nhw deimlo bod croeso iddynt, a dywedodd ychydig yn llai na'u hanner (47%) bod y rhieni'n gwneud iddyn nhw deimlo bod croeso iddynt. Ond, dywedodd ychydig mwy nag un ymhob deg (11%) mai yn anaml iawn y maen nhw'n teimlo bod croeso iddyn nhw gan y rhieni, a dywedodd un ymhob 20 (5%) nad ydyn nhw byth yn teimlo bod croeso iddynt gan y rhieni.



Gofynnwyd cwestiynau i'r athrawon cyflenwi a lwyddodd i gael gwaith yn ystod blwyddyn academiaidd 2020-2021 ynglŷn â pha wybodaeth allweddol a

ddarparwyd iddyn nhw gan yr asiantaeth a/neu'r ysgol wrth iddynt dderbyn penodiad.

Dywedodd ychydig yn llai na hanner (48%) yr athrawon cyflenwi na chawsent yr asesiad risg cyffredinol ar gyfer yr ysgol *gan yr asiantaeth*, o'i gymharu ag ychydig mwy na chwarter (26%) yr athrawon cyflenwi a ddywedodd na chawsent yr wybodaeth hon *gan yr ysgol*.

Dywedodd ychydig yn llai na dwy ran o bump (39%) o'r athrawon cyflenwi nad oedd *yr asiantaeth* wedi rhoi manylion iddyn nhw am y gweithdrefnau a'r trefniadau diogelu i'r staff eu dilyn er mwyn gostwng y risg o drosglwyddo'r Coronafeirws. Mae hyn yn cymharu â 14% o'r athrawon cyflenwi a ddywedodd nad oeddent wedi derbyn yr wybodaeth hon *gan yr ysgol*.

Dywedodd ychydig mwy na phumed ran (21%) o'r athrawon cyflenwi nad oedd *yr asiantaeth* wedi rhoi manylion iddyn nhw am y trefniadau oedd yn eu lle i gadw athrawon cyflenwi'n ddiogel wrth gyrraedd y gweithle, o'i gymharu ag ychydig yn llai na chwarter (23%) yr athrawon cyflenwi a ddywedodd na chawsent yr wybodaeth hon *gan yr ysgol*.

Dywedodd ychydig mwy na thair rhan o bump (61%) o'r athrawon cyflenwi nad oedd *yr asiantaeth* wedi rhoi manylion iddyn nhw am y gweithdrefnau a'r trefniadau er mwyn sicrhau eu bod yn cael digon o amser i gael gwybod am y systemau oedd ar waith mewn perthynas â COVID-19 a dod i'w deall. Mae hyn yn cymharu â mwy na thraean (35%) o'r athrawon cyflenwi a ddywedodd na chawsent yr wybodaeth hon *gan yr ysgol*.

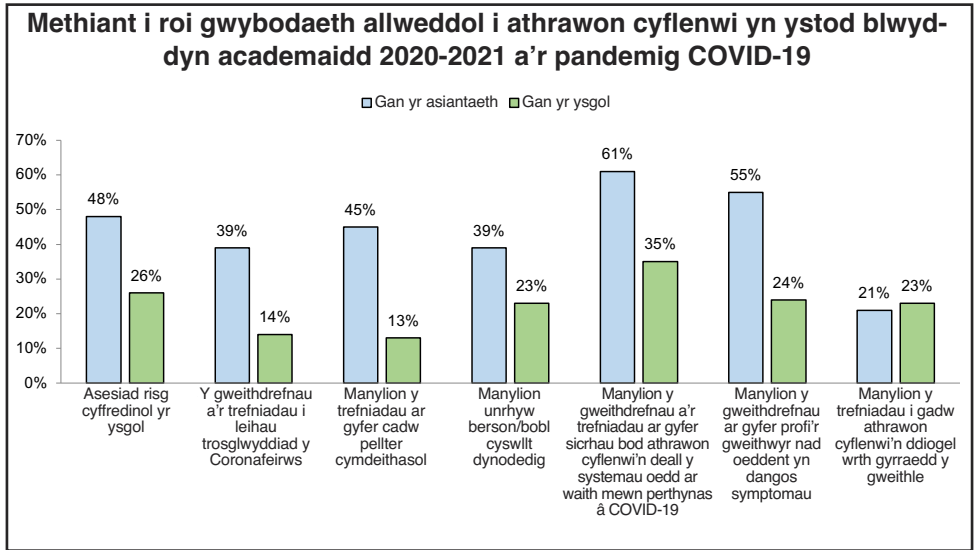
Dywedodd bron i ddwy ran o bump (39%) o'r athrawon cyflenwi na chawsent fanylion *gan yr asiantaeth* am unrhyw berson cyswllt dynodedig i fynd atynt os byddai unrhyw gwestiynau, problemau neu argyfyngau'n codi (ynglŷn â COVID-19 neu faterion eraill). Mae hyn yn cymharu ag ychydig yn llai na chwarter (23%) yr athrawon cyflenwi a ddywedodd na chawsent yr wybodaeth hon *gan yr ysgol*.

Dywedodd llawer mwy na dwy ran o bump (45%) o'r athrawon cyflenwi na chawsent fanylion *gan yr asiantaeth* am y trefniadau i'r staff a'r disgyblion eu dilyn i gadw pellter cymdeithasol, o'i gymharu â 13% o'r athrawon cyflenwi a ddywedodd na chawsent yr wybodaeth hon *gan yr ysgol*.

Dywedodd llawer mwy na hanner (55%) yr athrawon cyflenwi na chawsent wybod *gan yr asiantaeth* am fanylion y camau a'r gweithdrefnau oedd ar waith i brofi'r gweithwyr nad oeddent yn dangos symptomau, gan gynnwys y gweithdrefnau ar gyfer athrawon cyflenwi. Mae hyn yn cymharu â bron i chwarter (24%) yr athrawon cyflenwi a ddywedodd na chawsent wybod am y manylion *gan yr ysgol*.

Dywedodd ychydig yn llai na thri chwarter (73%) yr athrawon cyflenwi na chawsent fanylion *gan yr asiantaeth* am y person i gysylltu ag o/â hi i gael yr

hysbysiad perthnasol gan yr ysgol o dan system Profi ac Olrhain y GIG, os bydden nhw wedi gorfod gwneud cais am Daliad Cymorth Hunanynysu. Mae hyn yn cymharu â llawer mwy na dwy ran o bump (44%) o'r athrawon cyflenwi a ddywedodd na chawsent yr wybodaeth hon *gan yr ysgol*.



Materion iechyd a diogelwch oedd yn berthnasol i athrawon cyflenwi yn ystod blwyddyn academaidd 2020-2021

54% o'r athrawon cyflenwi...
...eu bod mewn mwy o berygl o ddatblygu salwch difrifol o ganlyniad i'r Coronafeirws ac nad oedd eu cyflogwr wedi cwblhau asesiad risg unigol gyda nhw cyn cychwyn penodiad.

11% o'r athrawon cyflenwi...
...bod posibilrwydd y gallent gael eu cosbi neu gael canslo eu gwaith am ddatgelu gwybodaeth bersonol am eu hiechyd a'u diogelwch.

51% o'r athrawon cyflenwi...
...oedd wedi cael gwaith yn ystod blwyddyn academaidd 2020-2021 eu bod yn pryderu am eu hiechyd a'u diogelwch pan oeddent mewn ysgolion.

Dywedodd

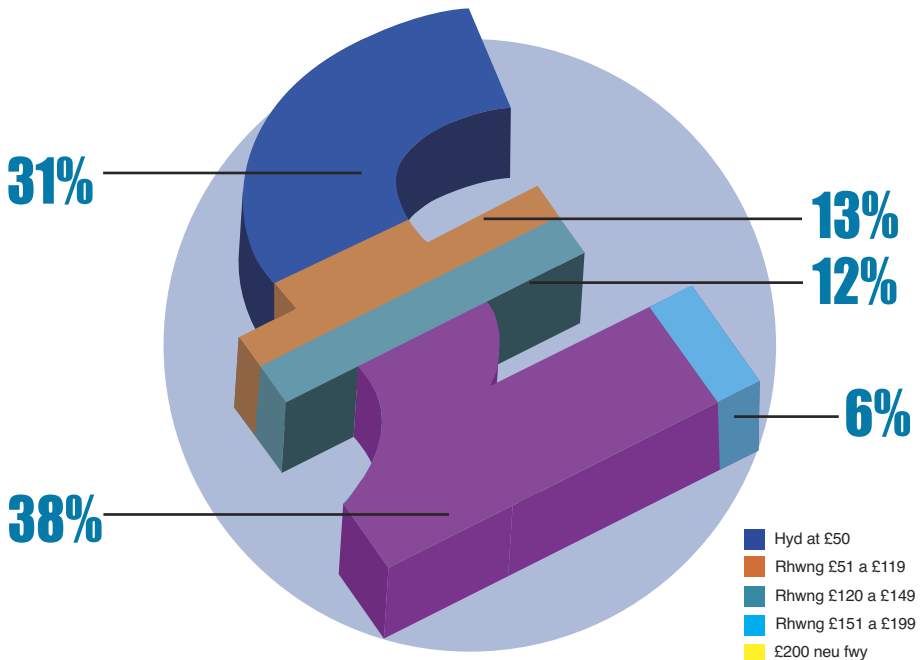
Am na welais i asesiad risg yr ysgol roedd yn anodd i mi ddilyn y gweithdrefnau'r ysgol.

Cyfraddau tâl athrawon cyflenwi yn ystod blwyddyn academaidd 2020-2021 a'r pandemig COVID-19

Mewn perthynas â chyfraddau tâl, gofynnwyd i'r athrawon cyflenwi hynny a lwyddodd i gael gwaith drwy un o'r asiantaethau oedd wedi eu cofrestru gyda'r Gwasanaeth Caffael Cenedlaethol, a oedden nhw wedi derbyn tâl oedd yn gyfwerth â phwynt cyflog M1 o leiaf (sef £138.56 ar gyfer blwyddyn academaidd 2020-2021). Dywedodd 71% eu bod wedi derbyn tâl oedd yn gyfwerth â phwynt cyflog M1 o leiaf, ond dywedodd ychydig yn llai na chwarter (24%) yr athrawon cyflenwi nad oeddent wedi derbyn tâl cyfwerth.

O'r athrawon cyflenwi hynny na chawsent eu talu'n unol â'r trefniadau a osodwyd gan y Gwasanaeth Caffael Cenedlaethol ar gyfer blwyddyn academaidd 2020-2021, dywedodd ychydig yn llai na thraean (31%) eu bod wedi cael eu talu rhwng £51 a £119 y dydd ar gyfer penodiadau, dywedodd ychydig yn llai na dwy ran o bump (38%) eu bod wedi cael eu talu rhwng £120 a £149 y dydd, a dywedodd mwy nag un ymhob deg (12%) eu bod wedi cael eu talu rhwng £150 a £199 y dydd ar gyfer penodiadau. Dywedodd 6% yn unig eu bod wedi derbyn tâl o fwy na £200 y dydd ar gyfer penodiadau. Dywedodd mwy nag un ymhob deg (13%) eu bod wedi derbyn tâl o lai na £50 y dydd ar gyfer penodiadau.

Cyfraddau tâl yr athrawon cyflenwi hynny na chawsent eu talu'n unol â'r Gwasanaeth Caffael Cenedlaethol yn ystod blwyddyn academaidd 2020-2021 a'r pandemig COVID-19





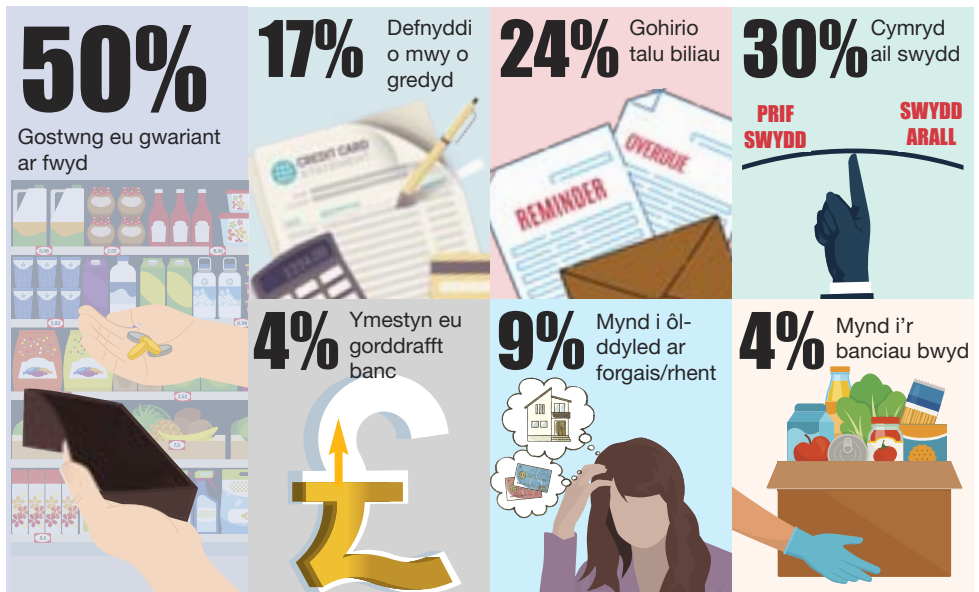
Ar ddiwedd y flwyddyn academiaidd, roeddwn mewn sefyllfa lle'r oedd rhaid i mi dderbyn penodiad gyda chyfradd tâl is mewn ysgol yr ochr arall i'r ffin neu fod mewn perygl o beidio cael gwaith o gwbl.



Dywedodd llawer mwy na hanner (57%) yr athrawon cyflenwi fod y cyfraddau tâl a gawsent yn ystod blwyddyn academiaidd 2020-2021 yr un fath â'r rheiny y gallent eu hennill cyn y pandemig COVID-19, ond dywedodd mwy na'u chwarter (27%) fod y cyfraddau tâl a gawsent yn is na'r rheiny y gallent eu hennill cyn y pandemig. Dywedodd 16% fod y cyfraddau tâl a gawsent yn uwch na'r rheiny y gallent eu hennill cyn y pandemig COVID-19.

Y sefyllfa ariannol yn ystod blwyddyn academiaidd 2020-2021 a'r cyfnod clo o fis Ionawr 2021 ymlaen

Gofynnwyd cwestiynau i'r athrawon cyflenwi ynglyn â'u sefyllfa ariannol yn ystod blwyddyn academiaidd 2020-2021 a'r cyfnod clo dilynol.



Dywedodd mwy na chwarter yr athrawon cyflenwi (27%) eu bod wedi canfod gwaith mewn meysydd eraill y tu allan i addysgu yn ystod blwyddyn academiaidd 2020-2021 a'r cyfnod clo o fis Ionawr 2021 ymlaen. Dywedodd 94% ohonynt nad oedd y gwaith a gawsent y tu allan i addysgu wedi darparu'r un lefel o incwm ariannol ag y byddent wedi ei derbyn os bydden nhw wedi gallu cael gwaith addysgu.

Dyweddod ychydig yn llai na chwarter (24%) yr athrawon cyflenwi eu bod wedi gorfod gwneud cais am ryw fath neu'i gilydd o fudd-dâl y wladwriaeth (e.e. Credyd Cynhwysol) yn ystod blwyddyn academiaidd 2020-2021 a'r cyfnod clo o fis Ionawr y flwyddyn honno, a dywedodd ychydig mwy na dwy ran o bump (42%) o'r ymatebwyr eu bod wedi wynebu caledi ariannol fel athro cyflenwi dros yr un cyfnod.

Cefais £100 gan Teaching4Wales, oedd yn cynnwys tâl gwyliau. Gade-wais. Gostyngais fy ngwariant ar bopeth y gallwn.

Dyweddod 42% eu bod wedi wynebu caledi ariannol fel athro cyflenwi.

Dyweddod ychydig mwy na thraean (34%) o'r athrawon cyflenwi fod gofyn iddyn nhw hunanynysu yn ystod blwyddyn academiaidd 2020-2021 a'r cyfnod clo o fis Ionawr 2021 ymlaen. Dywedodd mwy na'u hanner (55%) na chawsent wybod gan eu cyflogwr a oeddent yn gymwys i gael Tâl Salwch Statudol (TSS) ai peidio, a dywedodd llawer mwy na chwarter (28%) yr athrawon cyflenwi nad oedden nhw'n gwybod.

Dyweddod traean (33%) o'r athrawon cyflenwi yr oedd gofyn iddynt hunanynysu nad oeddent yn gymwys i gael unrhyw gymorth ariannol o gwbl (e.e. Taliad Cymorth Hunanynysu), a dywedodd llawer mwy na'u hanner (56%) nad oedden nhw'n gwybod.

Hyd yn oed cyn y pandemig COVID-19, roedd yn anodd canfod gwaith cyflenwi, ond roedd yn eithriadol o anodd bod heb arian o gwbl yn ystod y cyfnod clo cyntaf a chafodd hynny effaith ar fy iechyd meddwl.

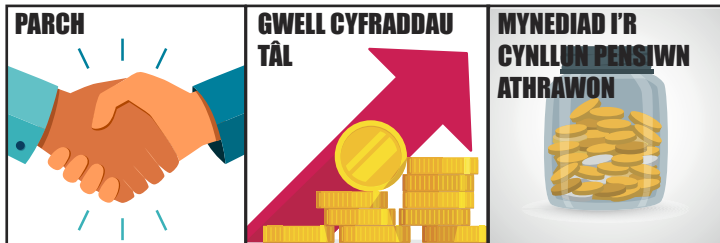
Dyweddod traean (33%) o'r athrawon cyflenwi nad ydynt yn teimlo eu bod yn cael eu trin gydag urddas a pharch yn ystod y pandemig COVID-19.

Os nad yw athrawon yn cael llawer o barch gan y myfyrwyr a'r rhieni yna mae'r parch yn hynod o isel i athrawon cyflenwi.

Rwy'n derbyn sylwadau cas a ffwrdd-â-hi fel 'dydych chi ddim yn athro go iawn', 'rhaid i chi wneud gwaith cyflenwi am eich bod chi'n athro gwael'...

Rwy'n casáu gwneud gwaith cyflenwi.

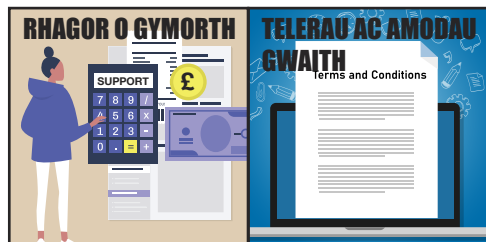
Y ffyrdd gorau i Lywodraeth Cymru gefnogi athrawon cyflenwi yn ystod y pandemig parhaus, ac wrth symud i'r dyfodol



8% Parchu a hyrwyddo'r wasanaeth y mae athrawon cyflenwi'n ei ddarparu.

16% Gwell cyfraddau tâl (e.e. gosod isafswm ar gyfer y gyfradd ddyddiol; tâl sy'n gyfatebol â'r ystod cyflog).

12% Mynediad i'r Cynllun Pensiwn Athrawon.



28% Gwell cymorth ariannol i athrawon cyflenwi (e.e. tâl salwch am gyfnodau hunanynysu; tâl ffyrlo; cymorth pan fydd penodiadau'n cael eu canslo).

36% Ail gyflwyno cronfeydd athrawon cyflenwi a gedwir gan awdurdodau lleol, a sicrhau gwell telerau ac amodau gwaith.

Am nad oedd unrhyw waith ar gael bron ac am fod fy mhenodiadau'n cael eu canslo byth a hefyd, dw i'n ystyried yn ddifrifol y syniad o beidio gwneud unrhyw waith cyflenwi pellach, os gallaf. Ar hyn o bryd, dw i'n gweithio mewn swydd weinyddol a dw i'n bwriadu ennill rhagor o gymwysterau er mwyn gallu dianc o anwadalwch y gwaith cyflenwi.

CASGLIAD

Dyma'r ail arolwg o athrawon cyflenwi a gyflawnwyd gan NASUWT yng nghydestun y pandemig COVID-19.

Unwaith eto, mae canfyddiadau'r arolwg yn 2021 yn tynnu sylw at bwysigrwydd athrawon cyflenwi a'r rôl hanfodol a chwaraewyd ganddynt yn ystod blwyddyn academaidd 2020-2021, yn arbennig o ran helpu ysgolion a cholegau i ddelio ag effeithiau gwaethaf y pandemig a'r cyfnod clo o fis Ionawr 2021 ymlaen.

Fodd bynnag, mae'r arolwg yn dal i ddangos bod y profiadau a gafodd athrawon cyflenwi drwy gydol y pandemig a blwyddyn academaidd 2020-2021 yn amrywiol, p'un a oedden nhw wedi gweithio drwy awdurdod lleol, yn uniongyrchol i ysgol a/neu drwy asiantaeth gyflenwi.

Cafodd newidiadau i'r trefniadau ffyrlo yn ystod blwyddyn academaidd 2020-2021 effaith niweidiol iawn ar nifer o'r athrawon cyflenwi oedd wedi gallu cael rhywfaint o incwm ariannol, yn enwedig pan oedd yr ysgolion ar gau'n rhannol yn ystod y cyfnod clo o fis Ionawr 2021 ymlaen.

Roedd athrawon cyflenwi eraill oedd yn gweithio drwy awdurdod lleol neu'n uniongyrchol i ysgol wedi parhau i weld penodiadau'n cael eu canslo heb unrhyw, neu heb fawr, gyfeiriad at y cyngor a'r canllawiau llywodraethol a fyddai wedi sicrhau bod athrawon cyflenwi'n cael eu talu'n gyfatebol. Mae'n ymddangos bod y sefyllfa hon yn waeth i'r rheiny oedd yn derbyn penodiadau i wneud gwaith cyflenwi ar sail ad hoc neu ddyddiol.

Mae mwy o waith ar gael – i rai athrawon cyflenwi fwy nag eraill – drwy gynlluniau fel y rhaglen Recriwtio, Adfer a Chodi Safonau (RACS). Hyd yn oed pan mae mwy o waith ar gael ac mae angen i ysgolion ddefnyddio profiad ac arbenigedd athrawon cyflenwi, dydy hynny ddim wedi ei adlewyrchu yn y cyfraddau tâl sydd heb gael eu cynyddu i adlewyrchu'r problemau sy'n ymwneud â phrinder athrawon cyflenwi.

Mae'r diffyg cymorth ariannol i athrawon cyflenwi yn ystod y pandemig COVID-19 a methiant y Llywodraeth i gymryd camau wedi achosi i lawer o athrawon

cyflenwi fod mewn sefyllfa ariannol galed lle maen nhw wedi gorfod gwneud penderfyniadau anodd ynglŷn â'u gwariant, neu ddibynnu ar ddefnyddio mwy o greddyd neu fanteisio ar haelioni eu teulu a'u ffrindiau er mwyn talu'r biliau. Mae rhai athrawon cyflenwi wedi gorfod gwneud cais am Greddyd Cynhwysol ac mae rhai wedi gorfod dibynnu ar fanciau bwyd. Mae hyn wedi datgelu'r anghysondeb rhwng cyflogau athrawon cyflenwi a chyflogau gweithwyr eraill.

Yn ogystal, mae pobl yn pryderu bod yr anghysonderau hyn yn eu triniaeth yn cael effaith anghymesur ar athrawesau, athrawon anabl ac athrawon du a lleiafrifoedd ethnig, sy'n fwy tebygol o gael eu cyflogi ar gontractau ansicr fel athrawon cyflenwi. Mae angen brys am fynd i'r afael â methiannau yn y farchnad waith cyflenwi sy'n cael effeithiau hynod o niweidiol ar gydraddoldeb.

Ar ben hynny, nid yw'r straen a'r gorbryder a deimlwyd gan rai o'r athrawon cyflenwi yn ystod blwyddyn academaidd 2020-2021 wedi ei liniaru o gwbl gan fethiant nifer fawr o'r asiantaethau, ysgolion ac awdurdodau lleol i ddarparu'r wybodaeth iechyd a diogelwch fwyaf sylfaenol hyd yn oed er mwyn galluogi i athrawon cyflenwi ymroddedig sy'n gweithio'n galed deimlo'n hyderus pan fyddent yn derbyn penodiad.

Yn y cyd-destun hwn, mae canlyniadau'r arolwg yn 2021 yn cadarnhau ac yn atgyfnerthu'r ffaith bod angen i'r Llywodraeth gymryd camau ar frys i fynd i'r afael â phryderon athrawon cyflenwi ymroddedig sy'n gweithio'n galed ac sy'n gwneud cyfraniad pwysig a sylweddol i'r system addysg gyhoeddus, ac yn sicrhau eu bod yn cael rhywfaint o gymorth ariannol o hyn ymlaen.



rc-wales-cymru@mail.nasuwt.org.uk
www.nasuwt.org.uk



NASUWT CYMRU
Undeb yr Athrawon  The Teachers' Union

www.nasuw.org.uk